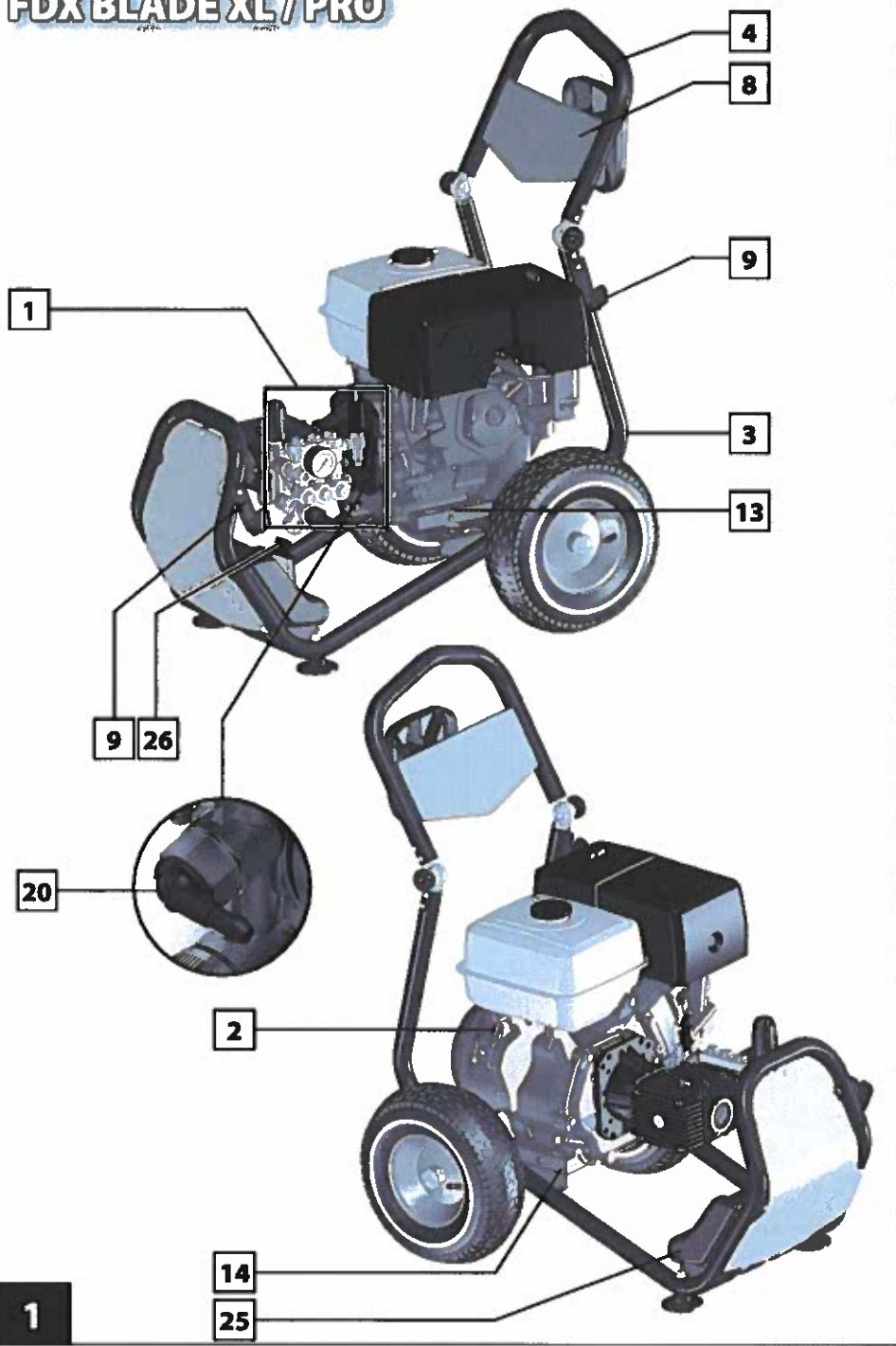
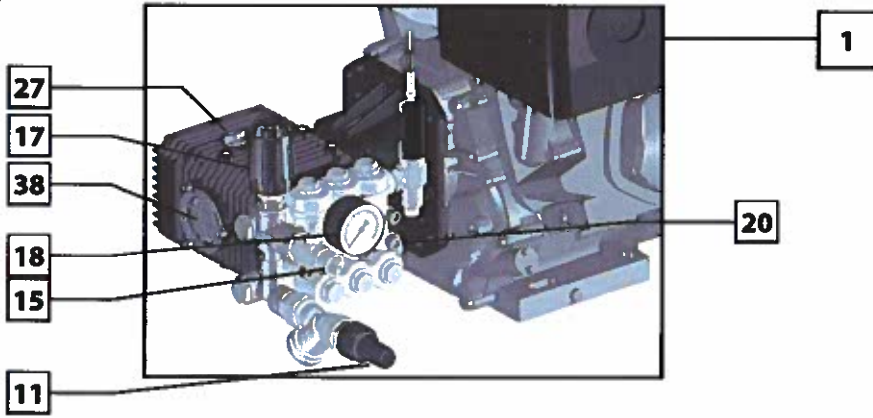


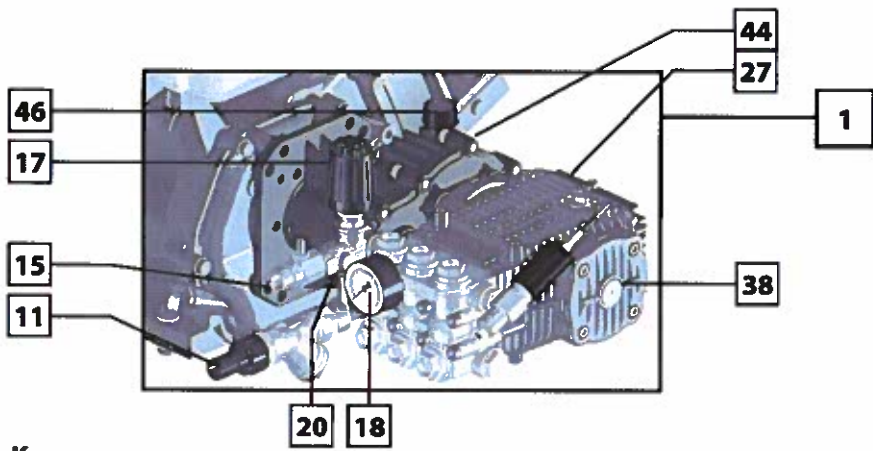
# FDX BLADE XL / PRO



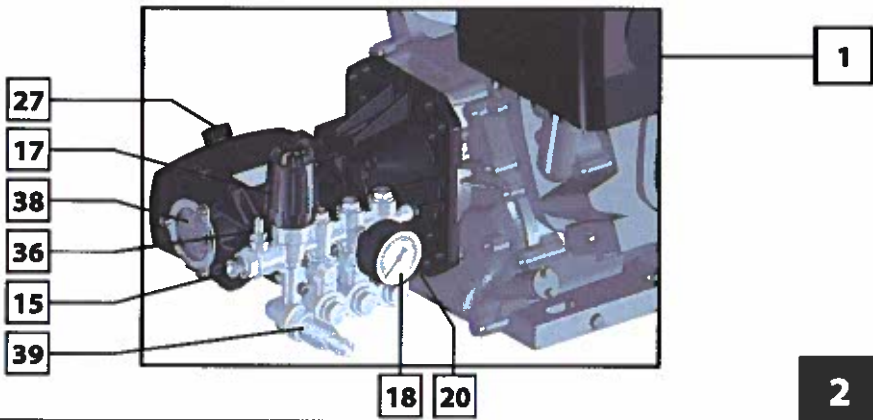
**ZWD**



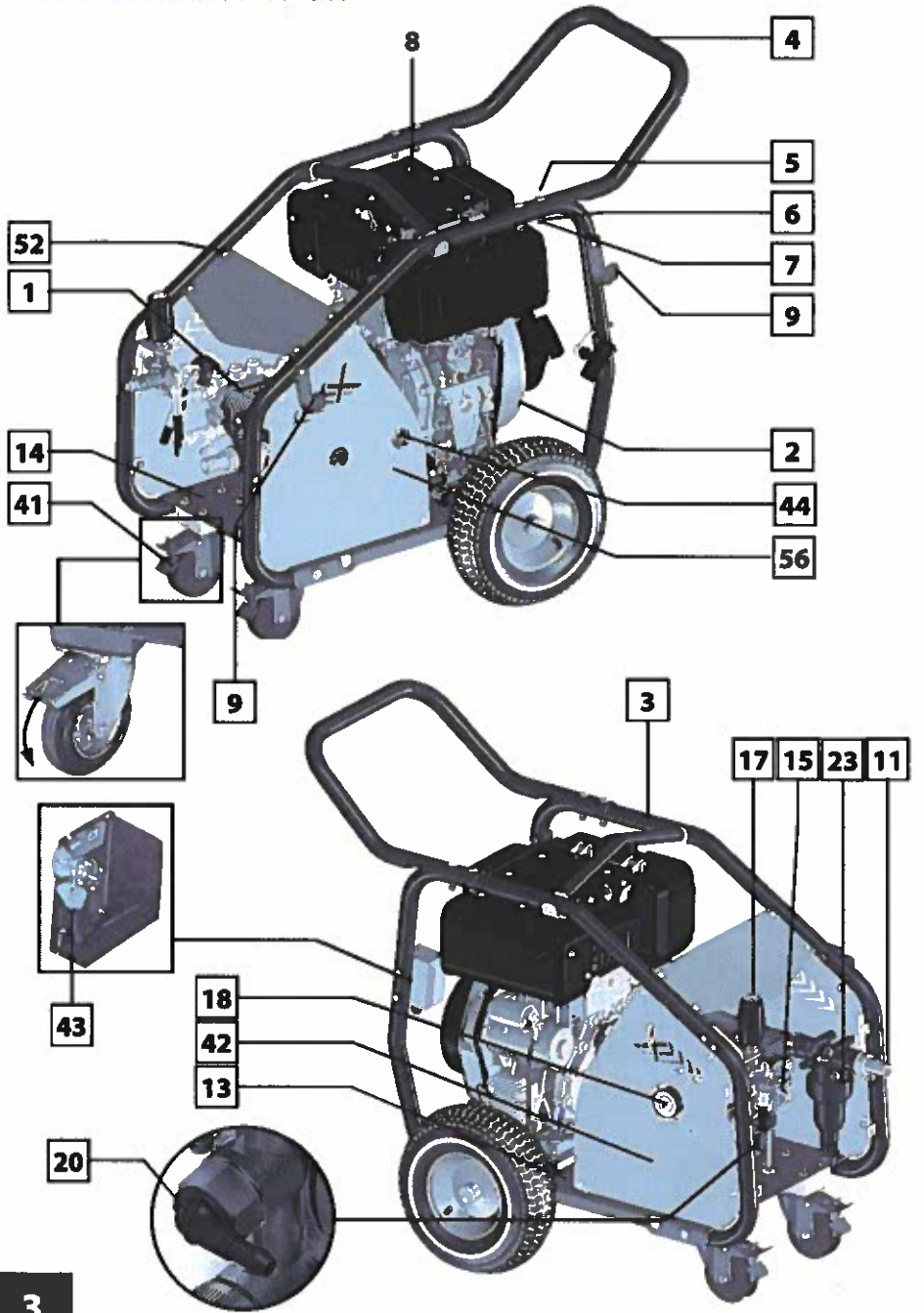
**FW2**



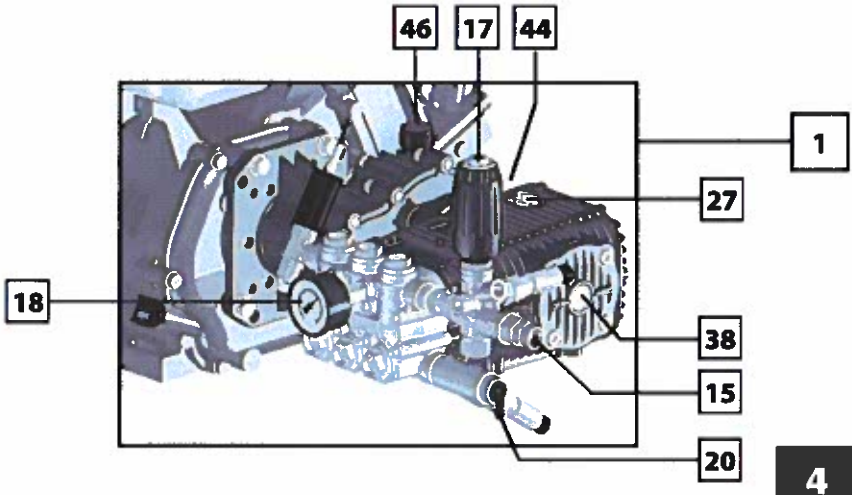
**EWD-K**



# FDX ENDURANCE



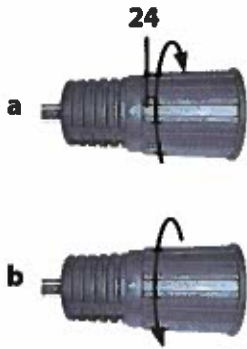
RW



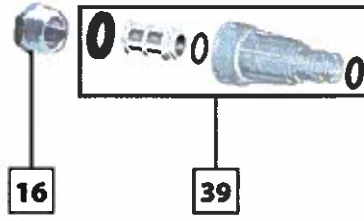
4



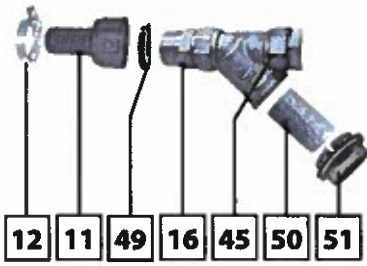
5



### FDX BLADE XL

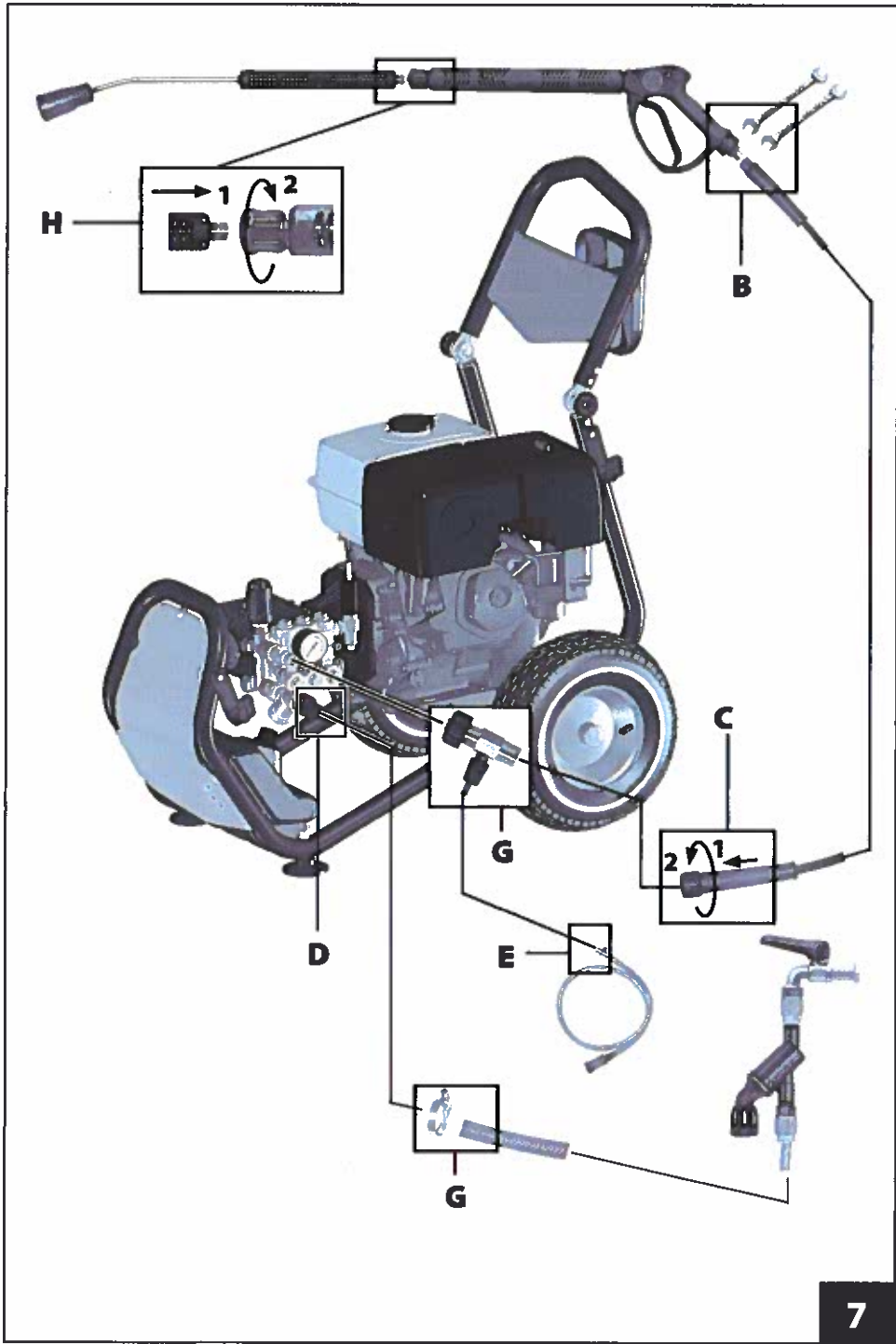


### FDX BLADE XL PRO



### FDX ENDURANCE









## SPEKIFIKASJONER OG TEKNISKE DATA

### ADVARSEL

- For at motoren skal oppnå maksimal effekt, behøver den minst 10 timer med innkjøring ved en belastning på 15 til 20 % lavere enn maskinens maksimale ytelse.
- Motorens maksimale effekt minsker når høyde og omgivelsestemperatur hvor den drives øker (effekt-fallet er på ca.: 3,5 % hver 305 m / 1000 fot over havet og 1 % hver 5,6 °C / 42 °F over 16 °C / 61 °F). Dersom høytrykkvaskeren brukes i stor høyde eller ved høy omgivelsestemperatur, se motorens drifts- og vedlikeholdsmanual for å se om det er behov for å ta forholdsregler.
- Den oppgitte ytelsen henviser til et atmosfærisk trykk på 1013 hPa ved havnivå og en omgivelsestemperatur på 16 °C / 61 °F.
- Hvis høytrykksspyleren ikke forsynes fra vannet, men suger vann fra en tank, kan termostatventilen under visse forhold åpnes og hindre en komplett selvylling av pumpen. I slike tilfeller må den ene enden av en gummislange settes inn i termostatventilens slangekobling, og den andre slangeenden i tanken som pumpen skal suge opp fra.
- Spesifikasjoner og tekniske data er omtrentlige. Produsenten forbeholder seg retten til å gjøre de endringene på maskinen som de anser som hensiktsmessig.

	FDX BLADE XL / PRO								
	7.14 14/200D	9.16 16/200G	9.15 15/220G	13.15 15/310G		13.16 16/280G	15/280G		
MOTORISERING	YANMAR L70V		HONDA GX270		LONCH G390F		HONDA GX390		
Drivstoff	Diesel		Benzin						
Effekt (kW - HP)	5,5 - 7,5		6,7 - 9,0		9,6 - 13,0				
Nominell rotasjonshastighet - maksimum (OPM)	3400 - 3600								
HYDRAULIKKRETS									
Maksimal vannfrysningstemperatur (°C - °F)	60 - 140								
Minste vannfrysningstemperatur (°C - °F)	5 - 41								
Minste tillatte frysningstemperatur (l/min - US/gpm)	18 - 4,8	21 - 5,5	20 - 5,3		21 - 5,5	20 - 5,3			
Maksimal vannfrysningstrykk (bar - psi)	8 - 116								
Maksimal prime-dybde (m - ft)	0,5 - 1,7		åtte			0,5 - 1,7			
YTELSE									
Maksimal vannmengde (l/min - US/gpm)	14 - 3,7	16 - 4,2	15 - 4,0		16 - 4,2	15 - 4,0			
Nominell vannmengde (l/min - US/gpm)	13,1 - 3,5	14,7 - 3,9	14 - 3,7		14,7 - 3,9	14 - 3,7			
Maksimalt trykk (bar - psi)	200 - 2900		220 - 3191	310 - 4496		280 - 4061			
Nominelt trykk (bar - psi)	190 - 2756		210 - 3045	290 - 4206		255 - 3699			
Maksimal reaksjonstyrke på spylehåndtaket (N)	28	41	50	54		51	50		
Lydeffektnivå - Usikkerhet (dB(A))	92,8 - 0,7 <sup>(1)</sup>								
Lydeffektnivå (dB(A))	106 <sup>(1)</sup>								
Operatør hånd-arm-vibrasjon - Usikkerhet (m/s <sup>2</sup> )	11 - 0,24 <sup>(1)</sup>								
PUMPEOLJE	EN MILITECH T11 <sup>(2)</sup>								
VEKT OG MÅL									
Lengde x bredde x høyde (mm - in)	850x580x1050 - 33,5x23x41								
Vekt (kg - lb)	48 - 106	50 - 110	48 - 106	50 - 110		52 - 115			

<sup>(1)</sup> Målinger i samsvar med EN 60335-2-79.

<sup>(2)</sup> Se også i tabellen for tilsvarende oljer.

		FDX ENDURANCE									
		13.15 15/300 G	13.15 15/300 G ES <sup>(*)</sup>	13.16 16/200 G	13.16 16/200 G ES <sup>(*)</sup>	13.18 18/220 G	13.18 18/220 G ES <sup>(*)</sup>	13.21 21/200 G	13.21 21/200 G ES <sup>(*)</sup>	11.16 16/200 D ES <sup>(*)</sup>	11.21 21/160 D ES <sup>(*)</sup>
<b>MOTORISERING</b>		Honda GX390								Yanmar L100V	
Drivstoff		Bensin								Diesel	
Effekt (kW - HP)		9,6 - 13,0								8,0 - 10,0	
Nominell rotasjonshastighet - maksimum (RPM)		3400 - 3600 (1560 - 1650) <sup>(*)</sup>									
<b>HYDRAULIKKRETS</b>											
Maksimal vannforysningstemperatur (°C - °F)		60 - 140									
Minste vannforysningstemperatur (°C - °F)		5 - 41									
Minste tillatte forsyningsvannmengde (l/min - USgpm)		20 - 5,3		21 - 5,5		23 - 6,1		27 - 7,1		21 - 5,5	27 - 7,1
Maksimal vannforysningstrykk (bar - psi)		8 - 116									
Maksimal prime-dybde (m - ft)		1,0 - 3,3									
<b>YTELSE</b>											
Maksimal vannmengde (l/min - USgpm)		15,0 - 4,0		16,0 - 4,2		18,0 - 4,8		21,0 - 5,5		16,0 - 4,2	21,0 - 5,5
Nominell vannmengde (l/min - USgpm)		13,9 - 3,7		15,2 - 4,0		17,0 - 4,5		19,7 - 5,2		15,2 - 4,0	19,7 - 5,2
Maksimalt trykk (bar - psi)		300 - 4351		260 - 3771		220 - 3191		200 - 2901		200 - 2901	160 - 2321
Nominelt trykk (bar - psi)		280 - 4061		245 - 3553		210 - 3046		190 - 2756		190 - 2756	150 - 2176
Maksimal reaksjonsstyrke på spylehåndtaket (ft)		54		49		52		60		42	50
Lydtrykknivå - Usikkerhet (dB(A))		89,0 - 0,7 <sup>(1)</sup>									
Lydteknivå (dB(A))		107 <sup>(1)</sup>									
Operatør hånd-arm-vibrasjon - Usikkerhet (m/s <sup>2</sup> )		3,9 - 0,24 <sup>(2)</sup>									
<b>PUMPEOLJE</b>		ENI MULTITECH THT <sup>(2)</sup>									
<b>GIRKASSEOLJE</b>		ENI MULTITECH THT <sup>(2)</sup>									
<b>VEKT OG MÅL</b>											
Lengde x bredde x høyde (mm - in)		950 x 680 x 950 - 37,4 x 26,7 x 37,4									
Vekt (kg - lb)		72 - 159	82 - 181	72 - 159	82 - 181	72 - 159	82 - 181	72 - 159	82 - 181	124 - 273	

<sup>(\*)</sup> Girkasse R=1:2,18.

<sup>(\*\*)</sup> Elektriske modeller (e.l.) har elektrisk start.

<sup>(1)</sup> Målinger i samsvar med EN 60335-2-79.

<sup>(2)</sup> Se også i tabellen for tilsvarende oljer.

#### ENI MULTITECH THT tilsvarende oljer:

Mobil Mobilfluid 424	Mobil Mobilfluid 426	Petronas Arbor MTF Special 10W-30
Shell Spirax S4 TXM	Total Dynatrans MPV	Elf Tractelf BF16
Castrol Agri Trans Plus 80W	Chevron Textran THD Premium	Q8 Roloil Multivariax 35 HP

#### ADVARSEL

- Når det gjelder motorolje, kan du se i de respektive drifts- og vedlikeholdsmanualene.



## IDENTIFISERING AV KOMPONENTER

Se figur 1 til 7.

- |   |  |
|---|--|
| 1 - Pumpe   | 30 - Høytrykkslange  |
| 2 - Drivstoff- / bensinmotorer                    | 31 - Slange for vaskemiddelsug   |
| 3 - Ramme   | 32 - Sikkerhetsstopp for spaken på Spylehåndtaket                      |
| 4 - Håndtak                                       | 33 - Spake på spylehåndtaket   |
| 5 - Festeskruer for håndtak (ENDURANCE)           | 34 - QuickFit-kopling for høytrykkslange                               |
| 6 - Festeskiver for håndtak (ENDURANCE)           | 36 - Feste for vaskemiddelsug  |
| 7 - Festemutrer for håndtak (ENDURANCE)           | 37 - Slangeklemme for vaskemiddelsug                                   |
| 8 - Advarsel-skilt                                | 38 - Pumpeoljeindikator  |
| 9 - Utstyrstativ                                  | 39 - Filter for vanninntak (BLADE XL)                                  |
| 11 - Feste i slangeenden på vanninntak            | 40 - Filter for vaskemiddelsug   |
| 12 - Vanninntaks-slangeklemme                     | 41 - Bremse (ENDURANCE)  |
| 13 - Typeskilt                                    | 42 - Batteri (ENDURANCE)   |
| 14 - Underlag                                     | 43 - Tenningsnøkkel (ENDURANCE)  |
| 15 - Feste for vannutløp                          | 44 - Giroljeindikator (BLADE XL PRO)                                   |
| 16 - Feste for vanninntak                         | 45 - Vanninntaksfilter (BLADE XL PRO)                                  |
| 17 - Trykkregulerings-kontroll                    | 46 - Oljeplugg med ventilering for girkasse (BLADE XL PRO / ENDURANCE) |
| 18 - Trykkindikator                               | 49 - Vanninntaks-filterpakning (BLADE XL PRO)                          |
| 19 - Spylehåndtak                                 | 50 - Vanninntaks-filterpatron (BLADE XL PRO)                           |
| 20 - Termisk ventil                               | 51 - Vanninntaksfilter-hette (BLADE XL PRO)                            |
| 21 - Enkeltløps lanseslange                       | 52 - Skruer for innkapsling (ENDURANCE)                                |
| 23 - Vanninntaksfilter (ENDURANCE)                | 55 - Flaske for vaskemiddel  |
| 24 - Enkeltløps dysholderhode                     | 56 - Innkapsling (ENDURANCE)   |
| 25 - Vaskemiddelstank                             | 61 - Vanninntaks-filterkopp (ENDURANCE)                                |
| 26 - Vaskemiddelbeholderlokket med doseringsenhet | 62 - Vanninntaksfilter-ringmutter (ENDURANCE)                          |
| 27 - Oljeplugg med ventilering for pumpe          | 63 - Vanninntaks-filterpatron (ENDURANCE)                              |
| 29 - Rengjøringsnål                               |  |

## SIKKERHETSINNRETNINGER

### • Trykkavlastings- / reguleringsventil

Ventil, riktig kalibrert av produsenten, for regulering av arbeidstrykk ved hjelp av en vribryter (17) og som lar den pumpede væsken gå tilbake til pumpeinnsuget som dermed hindrer oppbygging av farlig trykk når spylehåndtaket lukkes eller når du prøver å sette et trykk som er over den maksimalt tillatte verdien.

### • Låseenhet for spaken på spylehåndtak.

Sikkerhetsstopp (32) for låsing av spylehåndtaket (19) spaken (33) i den lukkede stilling slik at den ikke kan betjenes ved et uhell (Fig. 6, posisjon S).

### • Termostatventil: designet for å hindre pumpens pakninger fra overoppheting ved langvarig drift i forbikoblet tilstand.

NO

## STANDARD FESTE

Kontroller at følgende er i pakken til produktet du har kjøpt:

- Høytrykksvasker,
- Håndtak (ikke for FDX BLADE XL / PRO siden det er integrert i rammen),

- Høytrykks-forsyningslange,
- Spylehåndtak,
- Lanseslange,
- Tilbehørspose med:
  - Drifts- og vedlikeholdsmanual,
  - Motorens drifts- og vedlikeholdsmanual,
  - Samsvarserklæring,
  - Heftet som oppgir kundestøttesentre,
  - Garantibeviset,
  - Håndtakets monteringssett: skruer, skiver, (FDX ENDURANCE),
  - Sugeseffekt med: feste, pakning og klemme;
  - Rengjøringsnål for dyse,

Hvis det oppstår problemer kan du kontakte forhandleren eller et autorisert kundestøttesenter.

## VALGFRITT TILBEHØR

Du kan velge blant det følgende utvalget av tilbehør i tillegg til de vanlige som følger med høytrykksvaskeren:

- Sandblåsingsslange: designet for å jevne ut overflater, fjerne rust, maling, avleiringer, osv.,
- Rensesett for sluk: designet for å åpne tilstoppede rør og kanaler,
- Ulike typer lanser og dyser,
- Roterende børste: utviklet for rengjøring av skjøre overflater,
- Roterende dyse: designet for å fjerne gjenstridig smuss,
- Skumslange: designet for en mer effektiv fordeling av vaskemiddel

## INSTALLASJON-MONTERING AV TILBEHØR OG FYLLE MOTORHUSET MED OLJE

- Fest håndtaket (4) til rammen (3) med settet som følger med: skruer (5), skiver (6) og muttere (7) (FDX ENDURANCE) i dette tilfellet, bruk 13 mm fastnøkkel, følger ikke med. **Prosedyre A** i fig. 1, 2, 3 og 4.
- Rull ut høytrykksslangen (30) og skru enden uten QuickFit-koblingen på spylehåndtaket (19) skru i og stram godt med to 22 mm fastnøkler (følger ikke med). **Prosedyre B** i fig. 7.
- Koble QuickFit-koblingen (34) til festet på vannavløpet (15), skru i og stram ringmutteren for hånd. **Prosedyre C** i fig. 8.
- Sett i pakningen (49) (FDX ENDURANCE) eller filteret i vanninntaksslangen (39) (for alle de andre modellene) i vanninnløpskoplingen (16) og skru festet på slangeenden i vanninntaket (11). **Prosedyre D** i fig. 7.
- Klem (37) den åpne enden av sugeslangen for vaskemiddel (31) i festet på sugeinntaket for vaskemiddel (36). **Prosedyre E** i fig. 7.
- Fyll motorhuset med olje, følg instruksjonene i den relevante drifts- og vedlikeholdsmanualen (dette skal ikke gjøres på maskiner med dieselmotorer, ettersom at de er fylt med olje fra fabrikken).

## DRIFT - FORBEREDENDE AKTIVITETER

- Utfør de forberedende aktivitetene som beskrives i drifts- og vedlikeholdsmanualen til motoren som er montert på høytrykksspyleren. Husk spesielt å fylle drivstoff og sjekke motoroljenivået.
- Når motoren er slått av og maskinen er helt kald, sjekk pumpeoljenivået ved hjelp av indikatoren (38). Kontroller også gearoljenivået ved hjelp av indikatoren (44) på de modellene som er utstyrt med dette. Når påfylling er nødvendig, henvises det til smøremiddeltypene som er oppført i avsnittet "SPESIFIKASJONER OG TEKNISKE DATA".
- Kontroller at dekktrykket er korrekt.
- Kontroller at vanninntaksfilteret (39) og sugefilteret for vaskemiddel (40) er rene. FDX ENDURANCE-modellene har et profesjonelt sugefilter (23) som må inspiseres sjeldnere (se avsnittet "RUTINEMESSIG VEDLIKEHOLD").

- Flytt høytrykksvasken til arbeidsstedet ved hjelp av håndtaket (4).
- Sett på parkeringsbremsen (41) (FDX ENDURANCE).
- Rull høytrykkslangen (30) helt ut.
- Koble en QuickFit-kopling av hage-type (FDX BLADE XL) til slangeendefestet på vanninntaket (11) eller, bruk klemmen (12) som følger med til å feste på en tilførselsslange med en innvendig diameter på 19 mm/0,75 in. **Prosedyre G** i fig. 7.
- Start motoren, med henvisning til den aktuelle drifts- og vedlikeholdsmanualen.
- Åpne vannkranen (hvis koblet til vannforsyning er det obligatorisk å bruke en tilbakeslagsventil: for å bruke denne enheten henviser vi til bruksanvisningen), pass på at det ikke drypper. Alternativt, sett en sugeslange i en tank.
- Trykk inn spaken i spylehåndtaket (33) og vent til det kommer en kontinuerlig vannstråle, som betyr at pumpen er riktig primet.
- Stopp motoren, med henvisning til den aktuelle drifts- og vedlikeholdsmanualen og steng vannkranen, hvis aktuelt.
- Trykk inn spaken på spylehåndtaket (33) for å slippe ut alt trykk.
- Koble lanse-slangen (21) til spylehåndtaket (19) avhengig av hvilken type høytrykksvasker du har. **Prosedyre H** i fig. 7.

## STANDARD DRIFT (HØYTRYKK)

- Sørg for at dyseholderhodet (24) ikke er i stillingen for dispensering av vaskemiddel (se også avsnittet "DRIFT MED VASKEMIDDEL").
- Start motoren, med henvisning til den aktuelle drifts- og vedlikeholdsmanualen.
- Åpne vannkranen, hvis aktuelt.
- Trykk inn spaken på spylehåndtaket (33), kontroller at dyse-sprøyen er ensartet og at det ikke drypper.
- Regulere trykket etter behov ved hjelp av trykkregulator-kontrollen (17). Vri den med klokken for å øke trykket, mot klokken for å redusere det. Du kan se trykket på trykkmåleren (18).

### ADVARSEL

- Før du forventer maksimal ytelse av høytrykksvaskeren er det god praksis å varme opp motoren i et par minutter.

## DRIFT MED VASKEMIDDEL

De anbefalte vaskemidlene er mer enn 90 % biologisk nedbrytbar. Se etiketten på vaskemiddelet for å finne ut hvordan du bruker vaskemiddelet.

### FDX BLADE XL / PRO

- I tillegg sug fra høytrykksvasketanken (25), fjern hetten (26) og pass på ikke å strøme over væsken (maksimal kapasitet 3,5 l / 0,92 amerikansk gal), fyll tanken i ønsket fortykning .



### FDX ENDURANCE

- Sett slangen (31) i den ytre tanken som allerede er forberedt med vaskemiddel til påkrevd styrke: i dette tilfellet følg også indikasjoner som er gitt for dosering på vaskemiddelets etikett på emballasjen.
- Skru dyseholderhodet (24) som vist skjematisk i fig. 7-a og betjen deretter spylehåndtakets spake (33) og start dispensering av vaskemiddel.
- Slipp spaken (33) og vri dyseholder-hodet (24) som skjematisert i fig. 7-b for å stoppe dispensering av vaskemiddel og returnere til høytrykk-drift.

## STOPPE DRIFTEN

- Når spaken på spylehåndtaket (33) slippes, stopper høytrykksstrålen og maskinen går til forbikoblingsmodus.
- Trykk inn spaken på spylehåndtaket (33) igjen for å starte høytrykksstrålen igjen.

**OBS**

- Hvis du må avbryte høytrykksstrålen og legge ned spylehåndtaket uten å stoppe maskinen, må du sette inn sikkerhetsstoppen (32). **Prosedyre S** i fig. 6.

**STOPP**

- Steng vannkranen eller ta sugeslangen ut av tanken.
- Tapp vannet ut fra høytrykksvaskeren, ved å betjene den i noen sekunder ved å holde inne spaken på spylehåndtaket (33).
- Utfør stopp-prosedyren, som forklart i motordrifts- og vedlikeholdsmanual og kople fra tennplugg-kontakten (bensinmotorer uten elektrisk start) eller ta ut tenningsnøkkelen (43) (dieselmotorer og bensinmotorer med elektrisk start).
- Lad ut eventuelt gjenværende trykk fra høytrykkslangen (30), ved å holde inne spaken på spylehåndtaket (33) i noen sekunder.
- Vent til at høytrykksvaskeren får kjølt seg ned.

**DRIFTSNEDLEGGING**

- Rull inn høytrykkslangen forsiktig (30) uten å lage knekk i den.
- Følg instruksjonene for driftsnedlegging som er gitt i motorens drifts- og vedlikeholdsmanual.
- Høytrykksvaskeren må oppbevares på et tørt, rent sted og vær oppmerksom på å ikke skade høytrykkslangen. Bruk reolen (9) for å oppbevare forsyningsslangen og tilbehør. Sett på bremsen (41) for å unngå eventuelle ukontrollerte bevegelser av maskinen (FDX ENDURANCE).

**MERK:** Etter en lengre periode uten drift kan du finne noen dråper vann under pumpen. Denne dryppingen forsvinner normalt etter noen timers bruk. Hvis det vedvarer, ta kontakt med en **spesialisert tekniker**.

**RUTINEMESSIG VEDLIKEHOLD**

Utfør prosedyren som er beskrevet i avsnittet "STOPP" og følg instruksjonene i tabellen nedenfor.

Husk også å utføre rutinemessig vedlikeholdsarbeid som er oppført i motorens drifts- og vedlikeholdsmanual, spesielt når det gjelder å sjekke motorolje, luftfilter og tennplugg.

VEDLIKEHOLDSPLAN	JOBB
Hver gang den blir brukt	<ul style="list-style-type: none"> <li>• Kontroller høytrykkslangen, fester, spylehåndtak og lanseslange. <b>Hvis det oppdages at en eller flere deler er skadet, ikke, under noen omstendigheter, bruk høytrykksvaskeren og ta kontakt med en spesialisert tekniker.</b></li> <li>• Kontroller pumpeoljenivået.</li> <li>• Fjern alt smuss og rusk fra kjøleribbene på motoren, fra luftinntaksristen, mekanismer og turtallsregulator-fjærer (se motorens drifts- og vedlikeholdsmanual).</li> </ul>
Ukentlig (FDX-BLADE XL).	<ul style="list-style-type: none"> <li>• Rengjør filteret i vanninntaksslangen (39). Skrut ut festet i slangeenden på vanninntaket (11) og ta ut filteret (se også fig. 6). Det er normalt nok å holde filteret under rennende vann eller blåse den med trykkluft for å rengjøre den. I de vanskeligste tilfellene, bruk en beleggfjerner eller skift det ut, kontakt et autorisert kundestøttesenter for å kjøpe det nye filteret.</li> </ul>

(fortsetter på neste side)

VEDLIKEHOLDSPLAN	JOB
Ukentlig (FDX-BLADE XL PRO).	<ul style="list-style-type: none"> <li>Rengjør filteret i vanninntaksslengen (45).</li> <li>Skrus av hetten (51) med en 27 mm fastnøkkel og ta ut patronen (50), (se fig. 6). Det er normalt nok å holde patronen under rennende vann eller blåse den med trykkluft for å rengjøre den. I de vanskeligste tilfellene, bruk en belegg-fjerner eller skift den ut, kontakt et autorisert kundestøttesenter for å kjøpe den nye patronen.</li> <li>Monter patronen og skru i pluggen igjen.</li> </ul>
Ukentlig (FDX ENDURANCE)	<ul style="list-style-type: none"> <li>Rengjør filteret i vanninntaksslengen (23).</li> <li>Skrus ringmutteren (62) mot urviseren inntil den er helt av, ta ut filterpatronen (63) og rengjør den som forklart ovenfor, ved virkelig vanskelig smuss må patronen byttes, ta kontakt med en <b>spesialisert tekniker</b> for riktig patron, sett patronen tilbake på plass og lukk filteret, skru fast ringmutteren (62) med klokken.</li> </ul>
Månedlig	<ul style="list-style-type: none"> <li>Rengjør filteret i vanninntaksslengen (45) - (23) - (39) (se det som er forklart tidligere)</li> <li>Rengjør sugefilteret for vaskemiddel (40).</li> <li>Det er normalt nok å holde filteret under rennende vann eller blåse den med trykkluft for å rengjøre den. I de vanskeligste tilfellene, bruk en belegg-fjerner eller skift det ut, kontakt et autorisert kundestøttesenter for å kjøpe det nye filteret.</li> <li>Rengjør dysen.</li> <li>Det er normalt nok å trykke nålen (29) som følger med gjennom hullet i dysen for å rense den. Hvis resultatene ikke er gode, skift ut dysen. Kjøp den fra et autorisert kundestøttesenter.</li> <li>Den profesjonelle faste viftedysen som er montert på dyseholderhodene (24) og spylehåndtaket (19) kan erstattes med en 14 mm pipenøkkel (følger ikke med)..</li> <li>Smør olje og fett på de roterende eller glidende delene som operatøren er i stand til å nå (se også motorens drifts- og vedlikeholdsmanual).</li> <li>Kontroller soliditeten til vanninntaks- og utløpskretsene.</li> <li>Kontroller dekktrykk.</li> <li>Kontroller festet på pumpen til motoren, og motoren til rammen.</li> <li><b>Hvis det oppdages at en klemme ikke er godt nok festet, ikke, under noen omstendigheter, bruk høytrykkvaskeren og ta kontakt med en spesialisert tekniker.</b></li> </ul>

#### ADVARSEL

- Når du arbeider, bør høytrykkvaskeren ikke avgis for mye støy, og det bør ikke være noen tydelige drypp av vann eller olje under den. Hvis dette er tilfelle har maskinen sjekket av en **spesialisert tekniker**.

### SPELIALVEDLIKEHOLD

Spesielt vedlikehold må kun utføres av en **spesialisert tekniker**, i samsvar med følgende tabell. Husk også å utføre spesielle vedlikeholdsarbeid som er oppført i motorens drifts- og vedlikeholdsmanual.

VEDLIKEHOLDSPLAN	JOB
Etter de første 50 timer av drift	<ul style="list-style-type: none"> <li>Bytt pumpeolje.</li> </ul>
Hver 200 timer	<ul style="list-style-type: none"> <li>Kontroller pumpens hydraulikkrets.</li> <li>Kontroller feste på pumpe og motor.</li> </ul>
Hver 500 timer	<ul style="list-style-type: none"> <li>Bytt pumpeolje og girkasseolje.</li> <li>Sjekk pumpeinnsugs- / forsyningsventiler.</li> <li>Kontroller at pumpens skruer er strammet.</li> <li>Sjekk pumpereguleringsventil.</li> <li>Kontroller sikkerhetsanordninger.</li> </ul>

NO

## ADVARSEL

- Opplysningene i tabellen er omtrentlige. Det kan være nødvendig å utføre vedlikehold oftere ved svært tungt arbeid.

## FEILSØKING

PROBLEM	ÅRSAK	KORRIGERINGSTILTAK
Motoren starter ikke, eller det er en feil med den eller den stopper mens du arbeider.	Se i motorens drifts- og vedlikeholdsmanual.	Se i motorens drifts- og vedlikeholdsmanual etter å ha kontrollert at det er drivstoff på tanken.
Høytrykksvaskeren vibrerer mye og er støyende.	Vanninntaksfilteret (45), (39) eller (23) (avhengig av modell) er skittent.	Følg instruksjonene som forklart i avsnittet "RUTINEMESSIG VEDLIKEHOLD".
	Luftsug.	Sjekk soliditeten i sugekretsen.
	Ikke god nok vanntilførsel eller for høy prime-dybde.	Kontroller at kranen er helt åpen, og at strømningshastigheten fra vannforsyningen eller prime-dybde er i samsvar med det som er angitt i avsnittet "SPESIFIKASJONER OG TEKNISKE DATA".
Høytrykksvaskeren når ikke maksimalt trykk.	Reguleringsventilen er innstilt for et trykk som lavere enn den maksimale.	Vri trykkregulerings-kontrollen (17) med klokken.
	Dyseholderhodet (24) er i lavtrykkposisjonen (Fig. 7 - Posisjon a).	Fortsett som forklart i fig. 7 - Posisjon b.
	Dysen er slitt.	Bytt dysen som forklart i avsnittet "RUTINEMESSIG VEDLIKEHOLD".
	Ikke god nok vanntilførsel eller for høy prime-dybde.	Kontroller at kranen er helt åpen, og at strømningshastigheten fra vannforsyningen eller prime-dybde er i samsvar med det som er angitt i avsnittet "SPESIFIKASJONER OG TEKNISKE DATA".
Dårlig vaskemiddelsug	Dyseholderhodet (24) er ikke i lavtrykkposisjonen (Fig. 7 - Posisjon a).	Fortsett som forklart i fig. 7 - Posisjon a.
	Sugefilter for vaskemiddel (40) er tett.	Følg instruksjonene som forklart i avsnittet "RUTINEMESSIG VEDLIKEHOLD".
	Vaskemiddelet som blir brukt er for tykflytende.	Bruk et vaskemiddel som er anbefalt av produsenten, og følg utvanningsinstruksjonene på etiketten.
Det kommer ikke vann ut av dysen.	Ingen vann.	Sjekk at vannkranen er helt åpen eller at sugeslangen er i stand til å prime.
	Sugedybden er overdreven	Kontroller at prime-dybden er i samsvar med det som er angitt i avsnittet "SPESIFIKASJONER OG TEKNISKE DATA".
	Vanndyse tilstoppet.	Rengjør og / eller bytt dysen som forklart i avsnittet "RUTINEMESSIG VEDLIKEHOLD".